

大学院入学試験問題  
(一般入試・社会人入試)

人文学 専攻

問題種別 専門試験

分野・専門 言語学

試験科目 言語学 科目

以下の問1から問4に答えなさい。答案用紙は1問につき1枚とします。

問1 多くの言語において、無標(基本)の語順と有標の語順の対立が見られる。このような対立が、どのような意味的・機能的な差異と結びつきうるか、1つまたは複数の言語から例を挙げて論じなさい。

問2 日本語標準語話者が「試験日」(しけんび)という単語を発音するとき、唇、舌、口蓋帆(軟口蓋後部)、声帯はそれぞれどのような動きをすることが予想されるか、説明しなさい。

問3 下掲の表はある言語の一動詞の語形変化の一部です。

|          |           |
|----------|-----------|
| leʔadken | 更新する(不定詞) |
| ʔidkannu | 私達が更新した   |
| ʔidken   | 彼が更新した    |
| aʔadken  | 私が更新する    |
| yeʔadken | 彼が更新する    |
| ʔadken!  | 更新しろ!     |

この言語は、英語から以下の動詞を借用しています。

|           |                   |
|-----------|-------------------|
| discuss   | /dɪskʌs/ 「論議する」   |
| telephone | /telɪfoʊn/ 「電話する」 |

下掲の表はこれらの動詞の語形変化の一部です。

|          |           |
|----------|-----------|
| ledaskes | 論議する(不定詞) |
| diskasnu | 私達が論議した   |
| diskes   | 彼が論議した    |
| adaskes  | 私が論議する    |
| yedaskes | 彼が論議する    |
| daskes!  | 論議しろ!     |
| letalfen | 電話する(不定詞) |
| tilfannu | 私達が電話した   |
| tilfen   | 彼が電話した    |
| atalfen  | 私が電話する    |
| yetalfen | 彼が電話する    |
| talfen!  | 電話しろ!     |

- 上掲のデータに基づいて、この言語が英語から動詞をどのように借用しているかを説明しなさい。
- この言語は英語から動詞 detect /dɪtekt/ 「検出する」も借用しています。この言語で「私達が検出した」と「私が検出する」はそれぞれなんと言うか、答えなさい。

問4 以下の術語のうち2つを選び、それぞれ4行程度で説明しなさい。

モーラ (mora)  
 同源語 (cognate)  
 数量詞遊離 (quantifier float)  
 換喩 (metonymy)

大学院入学試験問題  
一般入試（社会人入試）

人文学 専攻

問題種別 専門試験

分野・専門 日本語学

試験科目 日本語学 科目

(一) 次の項目のうち、五つを選んで知るところを述べなさい。

- ① 姉小路式
- ② 東京語
- ③ 瞬間動詞
- ④ 悉曇
- ⑤ モダリティ
- ⑥ 記録体
- ⑦ 谷川士清
- ⑧ 呉音と漢音

(二) 日本語の条件文について、知るところを論述しなさい。

大学院入学試験問題  
(一般入試) 社会人入試

人文学 専攻

問題種別 専門試験

分野・専門 日本語学

試験科目 古文解釈 科目

次の文章の [ ] 枠内について、日本語史・日本語学史の知識を適宜補足しながら現代日本語に訳しなさい。

氏適乎波義憤鈔自序

於寶美國<sup>ミナト</sup>ふり、人の辭に、神の御代より、さだまれる、氏爾乎波<sup>ウヂニルハ</sup>といふこと有。已か其口づから、かたらふにも、鳥の跡に、思ふ事を伸るにも、そのさために、たがひぬれば、聞もわかれず、よみもときかたし。此てにをはに、元<sup>ノ</sup>にめくらす有。今のたどち有。後をかけたる有。ねがひ有。うたがひ有。いひすつるあり。程ふる有。添て足らしむる有。其外も有へし。この數々を、わきまふるは、詩つくり<sup>ウタツクリ</sup>ならふことの、もとなりけり。其さだめを知へくは、いそのかみ、ふる詩を見て、村きもの、こゝろをとめ、つはらに思わくへきなり。古うた古事紀<sup>コトワタリ</sup>、日本書紀<sup>ニホノフミ</sup>はおきて、萬葉集は、今にしては、聞しらぬ辭まじりにたれば、わかともからよくもたとりかた<sup>ト</sup>く、古今集の後、御代<sup>ミヨト</sup>の集の歌、いとさはなれど、天耳尼羽<sup>アメミミニ</sup>は皆、古今集をいてす。ことに彼集は、浦安の、やすらかに、於寶御代<sup>ミナトミヨト</sup>の、ためしにもすなる、えきの御代に、四たりのぬしの、えりとえら<sup>イラ</sup>へる集なれば、てにをはも又<sup>マタ</sup>、それにならふべき、ことわりなりけりと、かしこけれど、その中の、おなしたぐひを、ひろひあつめ、をちく<sup>チク</sup>を、わかちとよのへて、氏適乎波義憤鈔<sup>ウヂニルハヒキハシ</sup>と、名づけらし。かく名づくる事は、彼紀氏のぬしの眞字序に、語近<sup>コトチカ</sup>人耳<sup>ヒトミミ</sup>義憤<sup>ヒキハシ</sup>神明<sup>カミナリ</sup>と書るによりり。こはおのれ、をちなさの、物わすれに、こりたるが、するわざなり。さはいへと、布留<sup>フシユ</sup>の中道なかく、淺香<sup>カサカ</sup>の沼あさけりを、のがるべきにあらねば、よし<sup>ヨシ</sup>難波津<sup>ナニハツ</sup>の、鹽燒<sup>シホヤキ</sup>海人に、あつらへて、ひとつすさみに、なしてんと思ふなりけり。寶曆十年三月十八日雀部信頼つゝしみまうす。(序上) (本上)

大学院入学試験問題  
(一般入試)・社会人入試

人文学 専攻

問題種別 専門試験

分野・専門 日本語学

試験科目 日本語資料学

著作権法で定められている公表された著作物を使用した入学試験問題に該当する箇所については、本Webページでの公衆送付について著作権者により許諾を得ていないため、これを削除し、出典名等を記載することとします。

次の資料は、ある著名な文献資料の一部である。これについて知るところを述べなさい。

入学試験問題

左の問題〔一〕〔二〕を解答しなさい。

※問題〔一〕〔二〕は別々の解答用紙に記入すること。

〔一〕 次の文章を読んで、後の問に答えなさい。

姫君の御方に渡りたまへれば、童、下仕など御前の山の小松引き遊ぶ。若き人々の心地ども、  
置き所なく見ゆ。北の殿よりわざとがましくし集めたる髭籠ども、破子など奉れたまへり。えな  
らぬ五葉の枝に移る鶯も思ふ心あらむかし。

「年月をまつに引かれて経る人にけふ鶯の初音聞かせよ

昔せぬ里の」と聞こえたまへるを、げにあはれと思し知る。非忌もえしたまはぬ氣色なり。「こ  
の御返りは、みづから聞こえたまへ。初音惜しみたまふべき方にもあらずかし」とて、御硯取り  
まかなひ、書かせたてまつらせたまふ。いとうつくしげにて、明け暮れ見たてまつる人だに、飽  
かず思ひきこゆる御ありさまを、今までおぼつかなき年月の隔たりけるも、罪得がましく心苦し  
と思す。

引きわかれ年は経れども鶯の巣立ちし松の根を忘れぬや

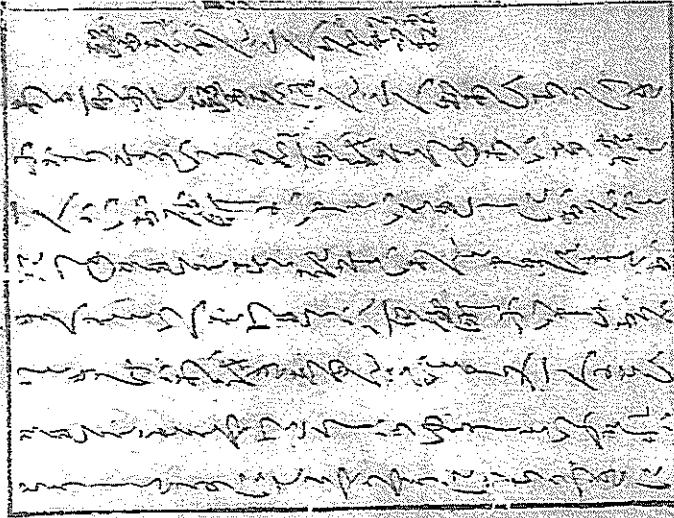
幼き御心にまかせてくださしくぞある。

〔語注〕○姫君 明石姫君。光源氏と明石君の娘。○渡りたまへれば 主語は光源氏。○若  
き人々、置き所なく 若い女房達も小松を引きたくて、氣持が落ち着かない。○北の殿 姫君  
の実母、明石君の御殿。○髭籠 竹で編み、編み残しが髭のように出ている籠。○破子 白  
木で作った、中に仕切りのある弁当箱。○五葉 五葉の松。次の「鶯」とともに模造品。○  
昔せぬ里の 「今日だにも初音聞かせよ鶯の昔せぬ里はあるかひもなし」(源氏歌)による。

問一 全文を、適宜語句を補いつつ、わかりやすく口語訳しなさい。

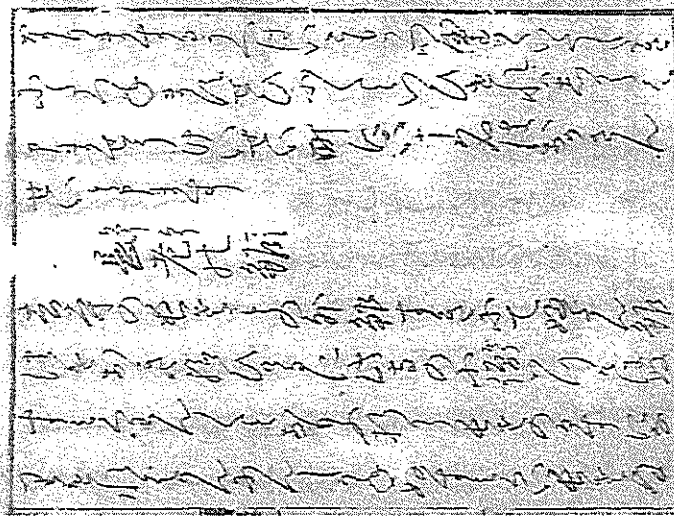
問二 この文章の出典は『源氏物語』のどの巻か。巻名と、その巻について知るところを記しな  
さい。

入学試験問題



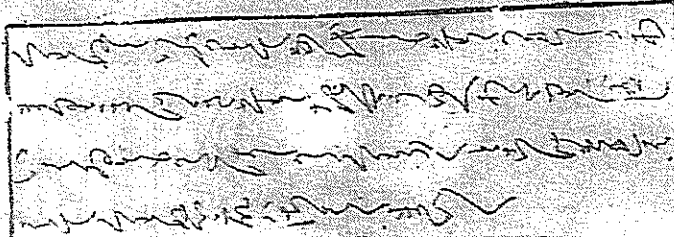
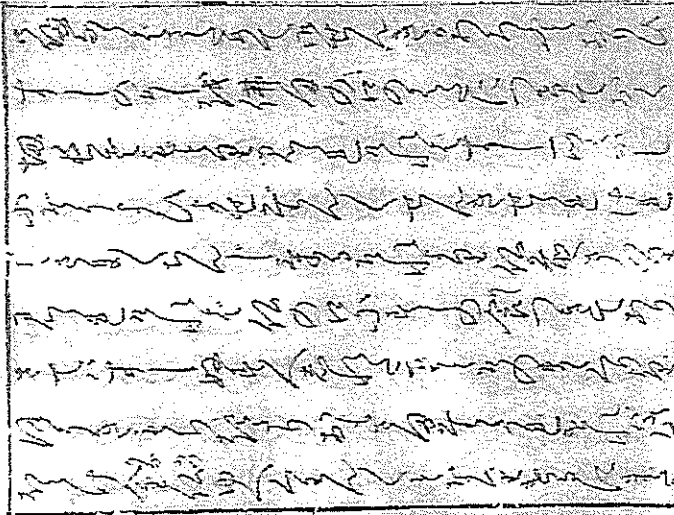
〔二〕 この図版は、江戸時代前期刊の  
断本『当世軽口七福神』中の二話である。  
これを読んで、後の問に答えなさい (虫  
損箇所は文脈により補って読むこと)。

問一 連続する任意の七行を通行の文字に翻  
字しなさい。漢字は新字体に改め、濁点・句  
読点・引用符を補い、原本と同じ箇所で行  
改行すること。



問二 それぞれの笑話のオチについて、説明  
しなさい。

〔注〕○医者ほん 法体 (坊主頭) の医者  
のこと。○名と所 名前と住所。○いお屋町  
魚屋町。○長老 禅宗寺院の住持。○鮓 こ  
こは魚類を飯とともに桶に漬けてこんで発酵さ  
せる馴れ鮓。○くり 庫裏。本堂に対する厨  
房。○おもさま 思うさま。思う存分。



日本文学 専攻課程（前期課程）  
平成三十年度・第二期

専門試験

試験科目 日本文学史（全1枚のうち1）

## 入学試験問題

問題 日本文学の歴史における教訓性の問題について、具体的な作家や作品に即して論じなさい。

大学院入学試験問題  
(一般入試・社会人入試)

人文学 専攻

問題種別 専門試験

分野・専門 英語学

試験科目 専門英文の日本語訳

I Put into Japanese the following English passages.

(1)

著作権法で定められている公表された著作物を使用した入学試験問題に該当する箇所については、本Webページでの公衆送付について著作権者により許諾を得ていないため、これを削除し、出典名等を記載することとします。

(Goodluck, Helen (1991) *Language Acquisition*, Basil Blackwell Ltd., p. 3, ll. 11-25.)

(2)

著作権法で定められている公表された著作物を使用した入学試験問題に該当する箇所については、本Webページでの公衆送付について著作権者により許諾を得ていないため、これを削除し、出典名等を記載することとします。

(Lyons, John (1977) *Semantics, Volume 1*, Cambridge University Press, p. 32, ll. 4-19.)

(Two answer sheets are provided for this question. Use one for (1) and the other for (2).)



大学院入学試験問題  
(一般入試・社会人入試)

人文学 専攻

問題種別 専門試験

分野・専門 英語学

試験科目 生成文法を中心とする一般言語理論

I Choose two items from each set below and write in English or Japanese what you know about six items altogether.

- |                            |                                   |
|----------------------------|-----------------------------------|
| (1) a. edge feature        | (2) a. argument structure         |
| b. No Tampering Condition  | b. illocutionary force            |
| c. Sensory-Motor interface | c. operator-variable construction |
| (3) a. A-movement          |                                   |
| b. head parameter          |                                   |
| c. structural Case         |                                   |

(One answer sheet is provided for this question. Don't use it for any other questions.)

II Explain in English or Japanese syntactic, morphological and/or semantic features of the following sentences.

- (1) From under the table appeared four six-week-old puppies.
- (2) More information will be provided nearer the date.

(One answer sheet is provided for this question. Don't use it for any other questions.)

大学院入学試験問題  
(一般入試・社会人入試)

人文学 専攻

問題種別 専門試験

分野・専門 英米文学

試験科目 英文評釈(1)

次の問1～5に解答しなさい。問ごとに答案用紙を替え、各用紙に受験番号を記入しなさい。

**問1** 次の英文を読み、以下の設問に答えなさい。

著作権法で定められている公表された著作物を使用した入学試験問題に該当する箇所については、本Webページでの公衆送付について著作権者により許諾を得ていないため、これを削除し、出典名等を記載することとします。

【出典 David Seed, *Science Fiction: A Very Short Introduction* (Oxford: Oxford UP, 2011), pp. 97-99. 出典の都合上、原文の一部に変更を加えている。】

1. 下線部（1）、（2）を日本語に訳しなさい。
2. チャールズ・ダーウィンの『種の起源』がSFに与えた影響について、本文に沿って箇条書きにして述べなさい。日本語で解答すること。

大学院入学試験問題  
(一般入試・社会人入試)

人文学 専攻

問題種別 専門試験

分野・専門 英米文学

試験科目 英文読解(2)

問2 次の詩を読んで、以下の設問に答えなさい。

著作権法で定められている公表された著作物を使用した入学試験問題に該当する箇所については、本Webページでの公衆送付について著作権者により許諾を得ていないため、これを削除し、出典名等を記載することとします。

【出典 Elizabeth Barrett Browning, *The Complete Works of Elizabeth Barrett Browning*, vol. 3, ed. Charlotte Porter and Helen A. Clarke (1900; New York: AMS, 1973), p. 229】

1. この詩を日本語に訳しなさい。
2. この詩の詩形、リズム、脚韻、その他の形式的要素を説明しなさい。

大学院入学試験問題  
(一般入試・社会人入試)

人文学 専攻

問題種別 専門試験

分野・専門 英米文学

試験科目 英米文学史(1)

問3 次の(1)～(3)から一つ選んで、日本語あるいは英語で解答しなさい。

- (1) 英語圏の文学作品の中から、「病氣」が扱われている作品を一つ挙げて、その作品の中で「病氣」がどのような意味をもつか、具体的に述べなさい。
- (2) 英米文学史の中で「絵画」をモチーフにした作品を一つ挙げて、「絵画」のテーマがその作品中でどのように展開されているのかを具体的に説明しなさい。
- (3) 英米文学史の中で「家族」をテーマにした作品を一つ挙げ、その作品における「家族」の意味について具体的に説明しなさい。

大学院入学試験問題  
(一般入試・社会人入試)

人文学 専攻

問題種別 専門試験

分野・専門 英米文学

試験科目 英米文学史(2)

問4 次の(1)～(10)から三つ選んで、それぞれ100字程度の日本語で解説しなさい。

- (1) Ben Jonson
- (2) dramatic irony
- (3) Henry David Thoreau
- (4) *Never Let Me Go*
- (5) open endedness
- (6) oxymoron
- (7) *Poor Richard's Almanack*
- (8) *Samson Agonistes*
- (9) Truman Capote
- (10) *Wuthering Heights*

大学院入学試験問題  
(一般入試・社会人入試)

人文学 専攻

問題種別 専門試験

分野・専門 英米文学

試験科目 英作文

問5 文学作品は道徳的であるべきか？ 自分の考えを300語程度の英語で述べよ。

大学院入学試験問題  
（一般入試・社会人入試）

人文学 専攻

問題種別 専門試験

分野・専門 中国語中国文学

試験科目 表紙 科目

【注意】

問題用紙：表紙を含め8枚

答案用紙：基礎知識科目用2枚、専門知識科目用6枚

大問1（基礎知識科目）と大問2（専門知識科目）にそれぞれ解答しなさい。

大問1（基礎知識科目）a-jの10項目から4項目を選んで答えなさい。答案用紙は2枚まで使用して良い。

大問2（専門知識科目）A-Fの6題から2題を選んで答えなさい。選択した問題はそれぞれ答案用紙を別にし、答案用紙にどの問題を選択したか記入すること。1つの問題の解答において、答案用紙を複数枚用いても構わない。その場合、各問題について、全何枚中の何枚目にあたるか、わかりやすく記入すること。

原則横書きで解答すること。なお、問題によって別途指示がある場合、それに従うこと。

大学院入学試験問題  
（一般入試・社会人入試）

人文学 専攻

問題種別 専門試験

分野・専門 中国語中国文学

試験科目 基礎知識科目

1.

以下の中国語中国文学に関する a~j の 10 項目の用語のうち 4 つを選び、知るところを述べなさい。答案用紙に選択した用語の符号を書くこと。

- a. 入声
- b. “复句”
- c. 反切系聯法
- d. 詩三家義集疏
- e. 張愛玲
- f. 趙樹理
- g. 院本
- h. 今古奇觀
- i. 司馬相如
- j. 列朝詩集



大学院入学試験問題  
(一般入試・社会人入試)

人文学 専攻

問題種別 専門試験

分野・専門 中国語中国文学

試験科目 専門知識科目

2A

中国語の文法を解説する授業で、否定副詞“不”と“没(有)”の使い分けをあなたならどのように説明しますか。具体例を用いて論じなさい。

大学院入学試験問題  
(一般入試・社会人入試)

人文学 専攻

問題種別 専門試験

分野・専門 中国語中国文学

試験科目 専門知識科目

2B

次の2つの文の違いについて、文法的観点から論じなさい。

- (1) 爱情是什么？
- (2) 什么是爱情？

大学院入学試験問題  
(一般入試・社会人入試)

人文学 専攻

問題種別 専門試験

分野・専門 中国語 中国文学

試験科目 専門知識科目

- 20 次の文章は、王念孫『廣雅疏證』に寄せた段玉裁の序である。  
「」で囲んだ部分を現代日本語に譯せ。  
(注：本文中の「雅韻」は張揖の字。)

小學有形有音有義三者互相求舉一可得其二(有古  
形有今形有古音有今音有古義有今義六者互相求  
舉一可得其五古今者不定之名也三代爲古則漢爲  
今漢魏晉爲古則唐宋以下爲今重人之制字有義而  
後有音有音而後有形學者之考字因形以得其音因  
音以得其義 得義得義莫切於得音因音  
六書指事象形形 四者形也轉注假借二者取  
形者也音與義也三代小學之書不傳今之存者形書  
說文爲之首玉篇以下次之音書廣韻爲之首集韻以  
下次之義書爾雅爲之首方言釋名廣雅以下次之爾  
廣雅疏證 序  
雅方言釋名廣雅者轉注假借之條目也義屬於形是  
爲轉注義屬於音是爲假借雅韻爲總博士作廣雅蓋  
經以前經傳諸俗之形音義彙釋於是乎就於古形古  
言古義則其說之存者無由甄綜其說之已亡者無由  
比例推測形失則謂說文之外字皆可廢音失則惑於  
字母七音治絲麥之義失則措於說文所說之本義  
而廢其假借又或言假借而昧其古音是皆無礙於小  
學者也懷祖氏能以三者互求以古者互求才能以古  
言得經義蓋天下一人而已矣假廣雅以證其所得其  
注之精粹其有子雲必能知之設以是質於懷祖氏並  
質讀天下後世言小學者乾隆辛亥八月金壇段玉裁  
序

大学院入学試験問題  
(一般入試・社会人入試)

人文学 専攻

問題種別 専門試験

分野・専門 中国語中国文学

試験科目 専門知識科目

2-D 次の文章を読み、設問に答えなさい。

著作権法で定められている公表された著作物を使用した入学試験問題に該当する箇所については、本Webページでの公衆送付について著作権者により許諾を得ていないため、これを削除し、出典名等を記載することとします。

出典： 藤井省三著 『中國語圏文学史』  
東京大学出版会、1011年十月

問Ⅰ ①の「新月派」と②の「中国左翼作家同盟」について、知っていることを述べなさい。

問Ⅱ 文章の冒頭では、「三〇年代上海は文藝論戦の街であった」との認識が示されている。上海のみならず、三十年代中国文壇全体図について、自分の認識を述べなさい。

大学院入学試験問題  
(一般入試・社会人入試)

人文学 専攻

問題種別 専門試験

分野・専門 中国語・中国文学

試験科目 専門知識科目

E 左に掲げたのは、明代の戯曲『張子房赤松記』の一部である。曲牌名・曲辭は大きな字で書かれ、科・白は小字雙行で書かれている。「」で圍んだ部分を日本語に譯しなさい。なお、曲牌名はそのまま漢字で記せばよく、翻譯する必要はない。(出典：無名氏『新刻全像點板張子房赤松記』(古本戯曲叢刊第一集所收文林閣刊本))

第三齣

訴苦

采底魚丑多智多謀官家做作頭魯班高手能造鳳皇樓能造鳳皇樓自家咸陽城中一箇木匠被官家差去起造阿房宮一去二三三年不得回家如今逃回家去取些盤纏又去做工我被他

累死地我造阿房宮阿房宮末了若要工程滿一箇老哥來了等他同行

前腔淨白髮盈頭長城築未休如今回去又好築新

丘又好築新丘自家咸陽城中一箇泥水匠是也官家如今回來頭髮都白了差去築長城一去二三載不得回

成如今得歸去歸去子孫迎見科丑老哥何處來是這般狠狠淨老夫在塞上築長城回來丑辛苦辛苦淨老哥你往那裏來丑我是箇木匠被官家差去起造阿房宮纔來得又要去淨你的苦就是我的苦丑

你築長城有何苦淨人言盡苦冲苦纏爲人上人老夫辛苦已歷盡此身將作地下塵丑我做木匠比

有得偷惟有木匠沒得落若要吃苦與受辛便去官家做木作淨這也說得是老哥你聽我說

五更轉淨我是咸陽城一病叟怎禁得搬磚運石頭搬磚運石運石不停手累得我形骸十分黃瘦老夫

音

大学院入学試験問題  
(一般入試・社会人入試)

人文学 専攻

問題種別 専門試験

分野・専門 中国語 中国文学

試験科目 専門知識科目

2.F 次の文を読んで以下の問いに答えよ。

魏晉間人詩大抵專工一體如侍宴從軍之類故後來相與祖習者亦但因其所長取之耳謝靈運擬鄴中七子與江淹雜擬是也梁鍾嶸作詩品皆云某人詩出於某人亦以此然論陶淵明乃以為出於應璩此語不知其所據應璩詩不多見惟文選載其百詩一篇所謂下流不可處君子慎厥初者與陶詩了不相類五臣注引文章錄云曹爽用事多違法度璩作此詩以刺在位意若百分有補於一者淵明正以脫略世故超然物外為意願區區在位者何足槩其心哉且此老何嘗有意欲以詩自名而追取一人而模放之此乃當時文士與世進取競進而爭長者所為何期此老之淺蓋嶸之陋也

(葉夢得『石林詩話』卷下)

(1)全文を訳しなさい。

(2)中国古典文学における継承関係について、一つトピックをとりあげ、自分の

考えを述べなさい。

大学院入学試験問題  
(一般入試・社会人入試)

人文学 専攻

問題種別 専門試験

分野・専門 日本語教育学分野

試験科目 科目

次の問1から問6の中から4問選び、答案用紙に解答しなさい。答案用紙は、1問につき1枚を使用すること。また、答案用紙に問題の番号を記載すること。

問1 日本語の標準語のアクセントの特徴を述べなさい。さらにアクセントに関しての日本語教育上の問題点について述べなさい。

大学院入学試験問題  
(一般入試・社会人入試)

人文学 専攻

問題種別 専門試験

分野・専門 日本語教育学分野

試験科目 科目

問2 語の意味には、基本義のほかに変化した意味を持つ場合がある。下の□の中から、①～⑤の変化した意味を持つものを一語ずつ選び、どのような変化であるかがわかるように、他にも具体例を挙げながら説明しなさい。

- ①意味の一般化
- ②意味の特殊化
- ③意味の抽象化
- ④意味の全体化
- ⑤意味の部分化

自転車 天気 道 ごはん 手



大学院入学試験問題  
(一般入試・社会人入試)

人文学 専攻

問題種別 専門試験

分野・専門 日本語教育学分野

試験科目 科目

問3 会話における連鎖組織 (sequence organization) とは何か説明しなさい。その際、以下の4つの基本概念を、具体例（作例でかまいません）を挙げながら説明しなさい。

1. 隣接対 (adjacency pair)
2. 前方拡張 (pre expansion)
3. 挿入拡張 (insert expansion)
4. 後方拡張 (post expansion)

大学院入学試験問題  
(一般入試・社会人入試)

人文学 専攻

問題種別 専門試験

分野・専門 日本語教育学分野

試験科目 科目

問4

著作権法で定められている公表された著作物を使用した入学試験問題に該当する箇所については、本Webページでの公衆送付について著作権者により許諾を得ていないため、これを削除し、出典名等を記載することとします。

以上の説明を読んで、以下の設問に答えて下さい。

【設問1】下線部(a)について、音象徴語は、オノマトペとも言われ、両者は類似した意味で使われますが、微妙な違いがあります。その違いは何でしょうか。

【設問2】下線部(b)について、共感覚的な意味拡張とは何でしょうか。

【設問3】下線部(c)について、エントロピーとはどのような指標でしょうか。音象徴語と動詞の関係で説明下さい。

【設問4】下線部(d)について、相関係数が高いことは何を意味するのでしょうか。

【設問5】下線部(e)について、対応のあるサンプルのt検定を使って分析したのはなぜでしょうか。

【設問6】下線部(f)について、有意でないことは何を意味するのでしょうか。

出典:玉岡賀津雄 (2017). 音象徴語と動詞の共起パターンに関する新聞コーパスの共起頻度と母語話者の産出との類似性の検討. *計量国語学*, 31(1), 20-35.

大学院入学試験問題  
(一般入試・社会人入試)

人文学 専攻

問題種別 専門試験

分野・専門 日本語教育学分野

試験科目 科目

問5 複文の従属節にはさまざまなものがあるが、次の4つの従属節は、それぞれどのような特徴を持っているか。意味・機能と構造面から分析しなさい。また、こうした従属節の特徴は、さまざまな文法現象（モダリティなど）を研究する際にどのように活用することができるだろうか。具体的な事例を挙げながら論じなさい。

- (1) 春夫は、本を読みながらご飯を食べている。
- (2) 夏雄が引っ越せば、この部屋を借りることができる。
- (3) パリへ行った冬雄を由季は追いかけて行った。
- (4) 秋男は相当の苦勞をしたらうが、いつも笑顔で明るく振る舞っている。

大学院入学試験問題  
(一般入試・社会人入試)

人文学 専攻

問題種別 専門試験

分野・専門 日本語教育学分野

試験科目 科目

問6 次の各文のテイル形は、どのような意味を表わしているか（1つの意味とは限らない）。また、そのような意味になるのはどのような要因によると考えられるか。他にも具体例を挙げながら論じなさい。

- (1) 床にシールがくっついている。
- (2) 良夫が木に登っている。
- (3) 達夫は、部屋にブラジルのポスターを貼っている。
- (4) 花子の服装はいつも洗練されている。
- (5) 太朗は痩せているが、息子は太っている。
- (6) 次郎がめがねをかけている。

大学院入学試験問題  
（一般入試・社会人入試）

人文学 専攻

問題種別 専門試験

分野・専門 英語教育学

試験科目 科目

I. 英語教育の中で多読 (extensive reading) への賛同者が増えているが、第二言語習得研究の視点から、多読を肯定する理論的根拠、多読を疑問視する理論的根拠、それぞれについて説明しなさい。解答は日本語か英語で書きなさい。

大学院入学試験問題  
（一般入試・社会人入試）

人文学 専攻

問題種別 専門試験

分野・専門 英語教育学

試験科目 科目

II. 第二言語習得における肯定証拠 (positive evidence) と否定証拠 (negative evidence) の役割について議論しなさい。解答は日本語か英語で書きなさい。

大学院入学試験問題  
(一般入試・社会人入試)

人文学 専攻

問題種別 専門試験

分野・専門 英語教育学

試験科目 科目

III. 次の英文は、ある論文の序論である。この論文で著者がどのような問題を取りあげるのか、その問題設定にいたった背景を含め、日本語で説明しなさい。

著作権法で定められている公表された著作物を使用した入学試験問題に該当する箇所については、本Webページでの公衆送付について著作権者により許諾を得ていないため、これを削除し、出典名等を記載することとします。

出典：Verhagen, J. & Leseman, P. (2016). How do verbal short-term memory and working memory relate to the acquisition of vocabulary and grammar? A comparison between first and second language learners.

*Journal of Experimental Child Psychology*, 141, 65-82.

大学院入学試験問題  
(一般入試・社会人入試)

人文学 専攻

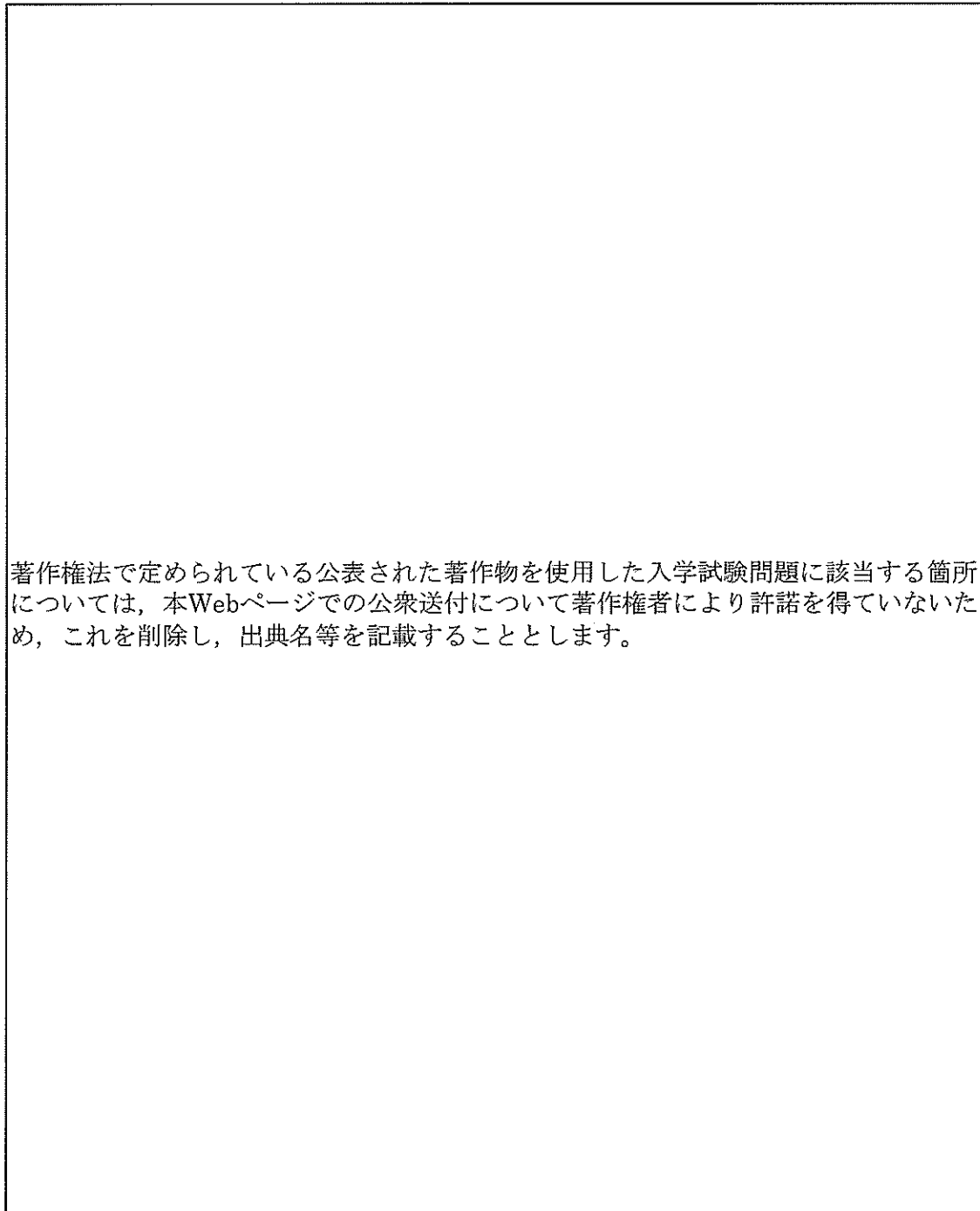
問題種別 専門試験

分野・専門 英語教育学

試験科目

科目

IV. 次の英文は、ある論文の序論である。この論文で著者がどのような問題を取りあげるのか、その問題設定にいたった背景を含め、日本語で説明しなさい。



著作権法で定められている公表された著作物を使用した入学試験問題に該当する箇所については、本Webページでの公衆送付について著作権者により許諾を得ていないため、これを削除し、出典名等を記載することとします。

出典：Vandergrift, L & Baker, S. (2015). Learner variables in second language listening comprehension: An exploratory path analysis. *Language Learning*, 65(2), 390-416. (出題の都合上、原文の一部に変更を加えている。)



大学院入学試験問題  
(一般入試・社会人入試)

人文学 専攻

問題種別 専門試験

分野・専門 応用日本語学

試験科目 日本語学

※以下の問題1～問題4のすべての問題について解答すること。解答はすべて別紙の答案用紙に日本語で記すこと。

問題1 認知言語学における「プロトタイプ・カテゴリー (prototype category)」について、日本語の例をあげて説明せよ。

問題2 日本語の「使役表現」について、具体例をあげて説明せよ。

問題3 日本語の副詞は、しばしば「品詞の掃きだめ」と呼ばれる。これは、日本語において「副詞」という品詞に雑多なものが含まれることを意味する。このことについて、次の問いに答えよ。

- (1) 日本語における副詞を定義したうえで、なぜ「品詞の掃きだめ」と呼ばれるのか、具体例をあげて説明せよ。
- (2) 次の各文における「きれいに」は、副詞的に機能しているとみることができる。「きれいに」の用法について、
  - (a) ～(g)を参考に、統語的、意味的観点から考察せよ。
- (a) バラの花がきれいに咲いている。
- (b) きれいに泳ぐコツを伝授しよう。
- (c) セーターについてしまったシミをきれいに落とす。
- (d) せっかく覚えた日本語をきれいに忘れてしまった。
- (e) ちらかっている部屋をきれいに片づけた。
- (f) 本棚の本をきれいに並べる。
- (g) 今日はパーティーなので、きれいに化粧して出かけた。

問題4 次の(1)～(5)の用語について、日本語の例をあげて説明せよ。

- (1) 鼻音
- (2) 重箱読み
- (3) 位相
- (4) 言文一致運動
- (5) 言語類型論

大学院入学試験問題  
(一般入試・社会人入試)

人文学 専攻

問題種別 専門試験

分野・専門 応用日本医学

試験科目 日本語教育方法論

※以下の問題1～問題4のすべての問題について解答すること。解答はすべて別紙の答案用紙に日本語で記すこと。

問題1 以下の(1)～(7)の用語の中から4つを選び、説明せよ。その際、必要であれば具体例を挙げること。

- (1) CLL (Community Language Learning)
- (2) キュー (cue)
- (3) クローズ・テスト
- (4) 正の転移と負の転移
- (5) 中国帰国者
- (6) 指示詞
- (7) ユード・スイッチング

問題2 SNS (ソーシャル・ネットワーキング・サービス) とは、人と人の社会的なつながりを維持・保持する様々な機能を提供する、会員制のオンラインサービスである。SNS を利用した日本語教育・学習には、どのようなものが考えられるか。また、それを利用したとき、どのような利点をもたらすかを述べよ。

問題3 日本語の授業において視聴覚教材を用いることの意義を、①動機付け、②知覚、③認知の3つの側面から述べよ。

問題4 学習者や教師のビリーフ (信念) を研究する資料収集方法、分析方法として、大きく分けて、量的手法と質的手法がある。それぞれの具体的な手法を一つずつ取り上げ、どのような手法か、また、それぞれの手法の長所、短所について、述べよ。